

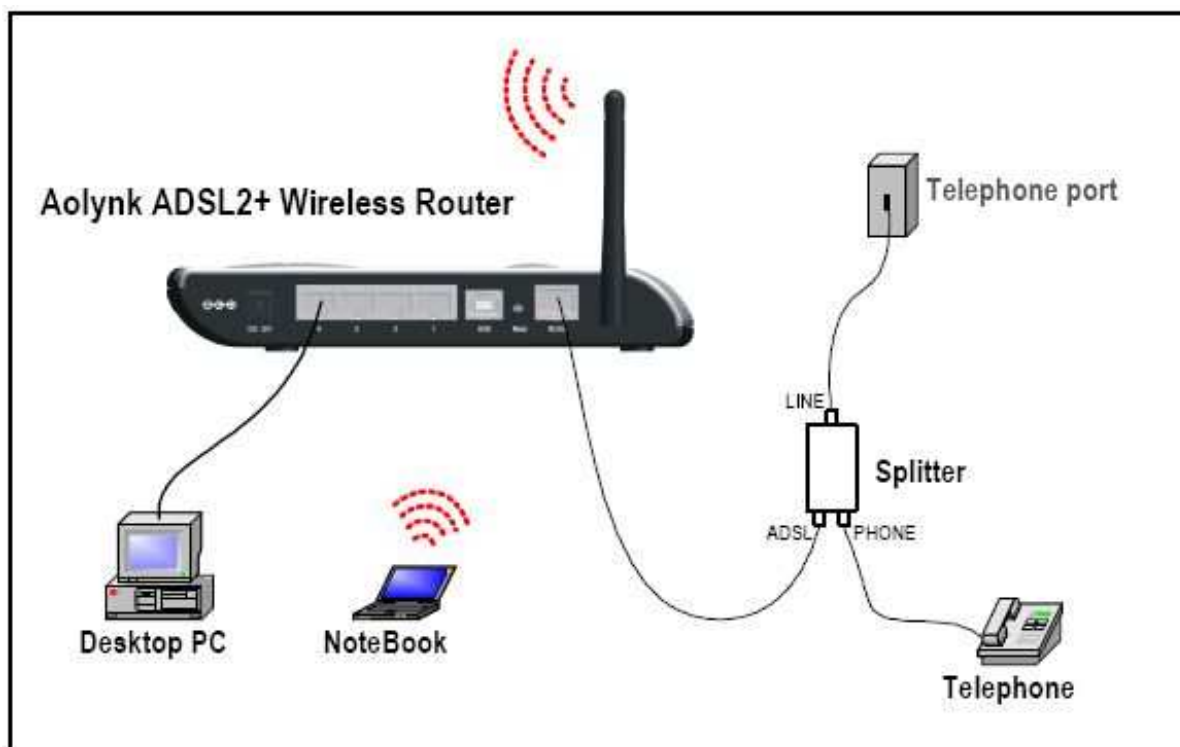
Manuale d'uso Router Aolynk



Definizione status Led

Wireless	Lampeggiante	Trasmissione dati wireless
Link	Lampeggiante	ADSL in connessione
Link	Spento	ADSL down (non presente servizio)
Link	Acceso fisso	ADSL presente (connessione stabilita)
USB	Acceso	Connessione USB attiva
LAN 1/2/3/4	Lampeggiante	Trasferimento dati via cavo
Power	Acceso	Router acceso in normale stato d'utilizzo

Schema di connessione



Configurazione Rete Computer



Cercare la connessione locale dopo avere eseguito la cablatura dei cavi (è possibile connettersi anche in WI-FI).
Click col pulsante destro del mouse sulla connessione locale, quindi click col pulsante sinistro sulla voce "Proprietà". Apparirà la schermata seguente.



Controllare le proprietà del Protocollo Internet (TCP/IP). Assicurarsi che sia spuntata le voci:

- Ottieni automaticamente un indirizzo IP
- Ottieni indirizzo server DNS automaticamente

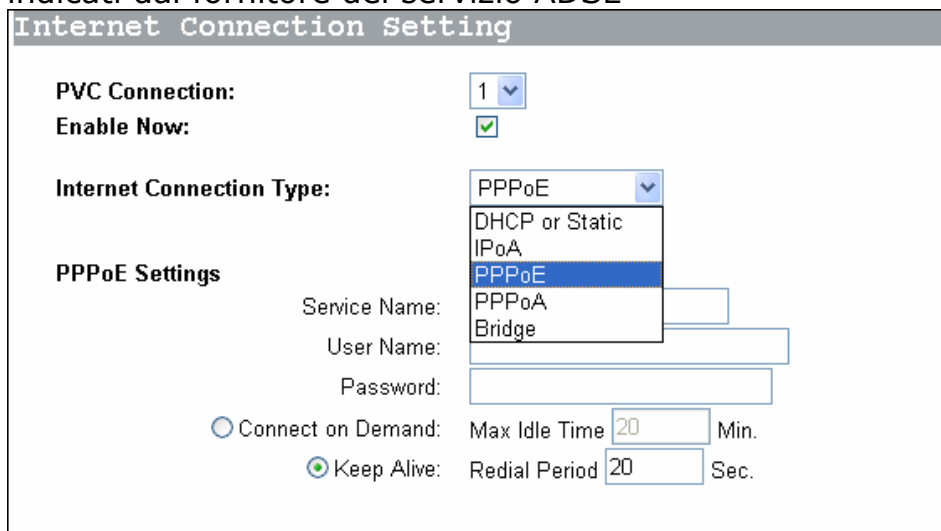
Aprire un browser internet (e.g.: Internet Explorer, Mozilla Firefox, Opera, Chrome, Safari, ecc...).

Nella barra degli indirizzi digitare http://192.168.1.1

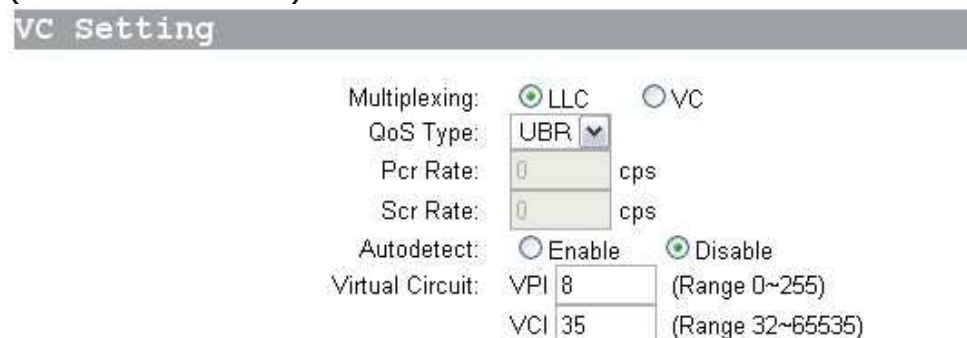
Alla richiesta delle credenziali utilizzare sia come User Name che come Password "admin" come indicato in figura.



Cliccare su Wan Setup e nella schermata che apparirà compilare i campi come indicati dal fornitore del servizio ADSL



Disabilitare l'autodetect sul Virtual Circuit ed inserire i valori sotto riportati (VPI=8 e VCI=35)



Salvare il tutto cliccando su Save Setting.

Dopo aver cliccato su LAN Setup configurare la rete locale secondo le proprie esigenze

LAN Routing

Router LAN IP Setting

Local IP Address: 192 . 168 . 0 . 8
Subnet Mask: 255.255.255.0

Network DHCP Server Setting

Local DHCP Server: Enable Disable DHCP Relay
DHCP Relay Server: 0 . 0 . 0 . 0
Starting IP Address: 192.168.0. 100
DHCP Assigned User Number: 50
Client Lease Time: 0 minutes (0 means one day)
Static DNS 1: 0 . 0 . 0 . 0
Static DNS 2: 0 . 0 . 0 . 0
Static DNS 3: 0 . 0 . 0 . 0
WINS: 0 . 0 . 0 . 0

Save Settings **Undo**

Salvare il tutto cliccando su Save Setting.

Dopo aver cliccato su Wireless configurare la rete senza fili secondo le proprie esigenze

The screenshot shows the 'Wireless Basic Setting' page. On the left is a navigation menu with options: Quick Start, WAN Setup, LAN Setup, Wireless (highlighted with a yellow arrow), Security, Service, Device, and Status. The main content area has tabs for 'Basic', 'Security', 'Access', and 'Advanced'. Under the 'Basic' tab, the following settings are visible: 'Wireless Network Mode' set to 'Mixed', 'SSID' set to 'WDR814g', 'Wireless Channel' set to '6 - 2.437GHz', and 'Wireless SSID Broadcast' with 'Enable' selected.

A close-up of the bottom of the settings page, showing two buttons: 'Save Settings' and 'Undo'. A black arrow points to the 'Save Settings' button.

Salvare il tutto cliccando su Save Setting.

Sarà inoltre possibile effettuare configurazioni supplementari nelle tabelle "Security" e "Service"

Infine sarà opportuno inserire una password sicura nella tabella "Device"

The screenshot shows the 'Local Access Control Setting' page. At the top are tabs for 'Management', 'Log', 'Ping', 'Default', 'Upgrade', and 'Backup&Restore'. The page is divided into three sections: 'Local Access Control Setting', 'Remote Management Setting', and 'Device Name Setting'. In the 'Local Access Control Setting' section, 'Gateway Username' is 'admin', and both 'Gateway Password' and 'Re-enter to confirm' are masked with dots. A black arrow points to the 'Gateway Password' field. In the 'Remote Management Setting' section, 'Remote Management' is set to 'Disable' and 'Management Port' is '8000'. In the 'Device Name Setting' section, 'Device Name' is 'WDR834g'.